



EN TIDNING FRÅN KRIS, KRIMINELLAS REVANSCH I SAMHÄLLET • # 3 2023

VAGGEN UT

VAR ÄRLIG OCH TA HJÄLP

ATT HAMNA MELLAN STOLARNA NÄR FÖRÄNDRINGEN INTRÄTT

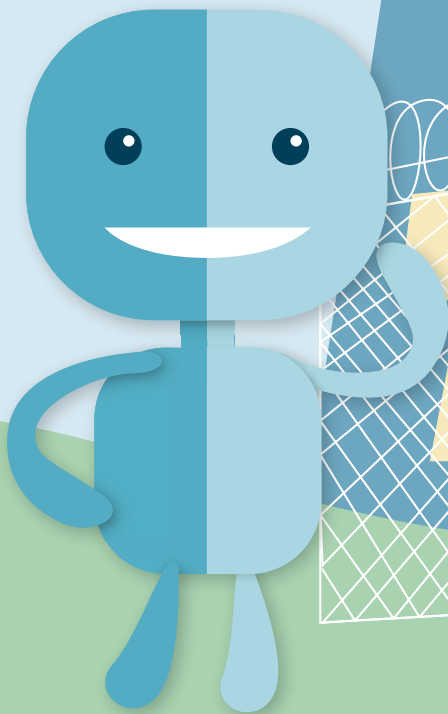
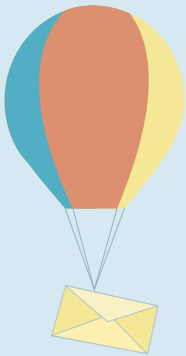
KONSEKVENSER AV LÅNGA STRAFF

THOMAS EKBOM BERÄTTAR VAD FORSKNINGEN VISAR

FRÅN RÄNNSTEN TILL TV-SOFFA

ALI REUNANEN BERÄTTAR I TV4 OM SITT LIV OCH SIN BOK

Vad händer på Insidan?



För att berätta om livet innanför staket och murar finns Insidan – en sida på nätet för barn och unga med familjemedlem i fängelse, häkte eller frivård.



insidan.kriminalvarden.se

**KRIM:
VÅRD**



Kriminalvården

3 2023



VÄGEN UT

VÄGEN UT ISSN 1651-4254

Utgivare: KRIS Riksförbund

Ansvarig utgivare: Gernay Woldu

Redaktör: Yvonne Strömberg

Layout: Yvonne Strömberg

Omslagsfoto: Lionel Schaefer/Pixabay, beskuren

Tryckeri: Norrköpings Tryckeri AB

Medlemsutskick: KRIS Riksförbund

Gröndalsvägen 194 • 117 69 Stockholm

Företagsannonsering och prenumeration:

Team Work Trading AB, 0587-17 00 00

Kontakta VÄGEN UT:

Gröndalsvägen 194 • 117 69 Stockholm

E-post: redax@krisvagenut.se

Hemsida: www.krisvagenut.se



4 LEDARE:

Gemensamt ansvar: att bryta den grova brottsligheten.

5 PHILIP TAPPAR INTE HOPPET

Att hamna mellan stolarna när förändringen inträtt.

7 VAR ÄRLIG OCH TA HJÄLP

Dölj inte din bakgrund för eventuella arbetsgivare.

9 JAG ÄR INTE VAN VID ATT DET GÅR SÅ BRA

"Andres" har positiva erfarenheter när han väl fått nog av sitt gamla liv.

11 BOSTÄDER FÖR ARBETSLÖSA

SHIS Bostäder kan initialt vara en del av lösningen.

13 KONSEKVENSER AV LÅNGA STRAFF

Thomas Ekbohm berättar vad forskningen visar.

17 FRÅN RÄNNSTEN TILL TV-SOFFA

Ali Reunanen berättar i TV4 om sitt liv och sin bok.

18 KRIS FINNLAND 20 ÅR

KRIS och Unga KRIS deltog i firandet och planerar utökat samarbete med Finland.

20 MIDSOMMAR 2023

Bilder från midsommarfirandet på några KRIS-föreningar i Sverige.

24 KORSORDET

LEDARE:

GEMENSAMT ANSVAR: ATT BRYTA DEN GROVA BROTTSLIGHETEN

Kära medborgare och samhällsmedlemmar. I dag står vi inför en utmaning som kräver vårt gemensamma engagemang och ansvarstagande. Den grova brottsligheten har kastat en skugga över vårt samhälle och påverkat både de som begår brott och de som försöker återintegreras i samhället efter att ha suttit i fängelse. Det är hög tid att vi enas och tar tag i problemet tillsammans.

Ett av de största hindren som de som kommer ut från fängelse möter är svårigheten att få arbete. Detta på grund av att de finns i belastningsregistret. Det är en ond cirkel där den som försöker bryta sig loss från kriminalitet hindras av sitt förflutna. Vi måste ställa oss frågan: Vilken chans har de att förändra sina liv om samhället inte ger dem möjlighet att visa

sin utveckling och vilja till förändring?

Som medborgare måste vi tillsammans ta ansvar för att förändra detta. Att inte erbjuda en andra chans till de som vill återintegreras i samhället är att döma dem till en framtid i brottslighetens skugga. Vi måste se bortom belastningsregister och i stället fokusera på individens potential och strävan efter en bättre framtid.

Det är också avgörande att företagare och arbetsgivare spelar en aktiv roll. Genom att erbjuda arbetsmöjligheter till dem som förekommer i belastningsregistret ger vi dem inte bara en inkomstkälla, utan också hopp om en ny början. Företag som väljer att se bortom förflutna brott visar inte bara medmänsklighet, utan investerar också i att bygga ett tryggare och mer inkluderande samhälle utan våld.

*Germay Woldu
Ansvarig utgivare och
ordförande RIKSKRIS*



Foto: Baldur Bragússon

PHILIP TAPPAR INTE HOPPET

Philip Pedersen, engagerad i KRIS Borås, har hamnat mellan stolarna då arbetsmarknaden ser tuff ut för personer med hans bakgrund. Men hans erfarenheter från KRIS hjälper honom och han tappar inte hoppet.

Text: Matthias Matsson

Philip Pedersen har varit verksamhetsledare på KRIS Borås. Han är uppväxt på Hisingen, Göteborg där han tidigt hamnade i missbruk och kriminalitet.

– Jag har känt ett utanförskap under hela min uppväxt och gjort väldigt många dåliga val i livet, säger Philip till Vägen ut.

Hans liv vände när han fångades upp av KRIS det ledde till en anställning via Arbetsförmedlingen.

– Folk vågade tro på mig och vågade ge mig ansvar. Det tycker jag att jag visade tillbaka genom att hjälpa andra och värna om mitt jobb och föreningen, säger Philip.

Det har lett till att Philip snart är färdig med en utbildning som behandlingsassistent via Val-Bo Utbildning. Men nu när han går vidare från sin anställning i KRIS så har han stött på svårigheter.

– Man sitter i brottsregistret i 10 år

efter muck. Inte efter när domen har vunnit laga kraft. Jag har haft med mig diplomerna från Val-Bo på arbetsintervjuer. Men det är ju tyvärr på brottsregistret det faller, säger Philip med en djup suck.

Hur ser det ut på behandlingshem?

– Det är antagligen bättre då vissa behandlingshem gärna vill ha folk som har levt ett destruktivt liv och som har en viss ryggsäck, säger Philip.

Han ska snart göra praktik på ett behandlingshem och han hoppas det kommer leda till en anställning.

– Men det är klart att det känns lite tungt när man ändå har gjort allt rätt i tre års tid, säger Philip.

Han säger att han fått hjälp från myndigheterna genom sin lönebidragsanställning på KRIS. Han har positiva erfarenheten av processen.

– Det var inga problem. Vi hade några enstaka möten och så klubbade man igenom att man skulle få fortsatt stöd. Det tycker jag är väldigt bra att den möjligheten finns för personer med liknande bakgrund, säger Philip.

Men nu är han som sagt i ett annat läge. Även om åren med KRIS gjorde honom fri från skulderna hos



Foto: Privat

Kronofogden har han hamnat i ett läge där han måste vänta 30 dagar på a-kassa. Även om han har extra försäkring har det gått 2,5 halv månad innan denna sätts in. Han har varit tvungen att ta lån. Han har dragit sig från att ta hjälp av socialen.

– Ja, för att de antagligen, med all säkerhet, kommer att svara mig med att du är beviljad a-kassa och då får det ta den tid det tar. Då får man hamna efter med räkningar, säger Philip.

Så du har hamnat mellan stolarna?

– Så är det, säger han.

Emil Johansson, enhetschef på Arbetsförmedlingen och ansvarig för samarbetet med Kriminalvården gav i en intervju med Vägen ut (se s. 7) råd till personer i Philips situation: man ska vara ärlig med sin bakgrund. Detta är något Philip håller med om.

– Jajamen, det är jag varje gång, säger Philip.

Finns det någon nackdel med det?

– Nej, snarare tvärtom, sen när du berättar om din bakgrund behöver du inte gå in på detaljer mer än att man levtt ett destruktivt liv och jobbat med sig själv. Men det är klart att det kan väckas misstro i en vanlig människas huvud, säger Philip.

Philip menar att en försörjning är "a och o" när det kommer till att stävja återfall i kriminalitet och missbruk. Han ser avsaknaden av arbete som en av två stora riskfaktorer.

– De två största faktorerna till återfall, oavsett om det är kriminalitet eller droger, tror jag är antingen relationer eller ekonomi. Att man inte känner stöd från den man älskar, säger Philip om den förra aspekten.

Har man ekonomiska problem är det lätt för en kriminell att tänka sig att begå kriminella handlingar, men för en före detta kriminell blir återfallet en plågsam process som kan leda tillbaka till missbruk, beskriver Philip.

– Då kanske du har jobbat med dig själv under några år och då blir det helt plötsligt skamfyllt. Då kanske du behöver bedöva det, för det är ju så som en beroende har tagit droger, säger Philip.

Philip menar att man behöver ta till sig sina erfarenheterna när man nu ska gå ut i yrkeslivet.

– Annars hade det varit som att säga att du inte ska lära dig av dina misstag. Jag har sett folk som har glömt vart de kom ifrån. Jag har sett personer som slagit bort det här med att de inte är en beroende. De vill inte ha med missbrukare att göra. Med det kommer högmod och med högmod kommer fall, säger Philip.

Hur ser du på framtiden?

– Jag tappar inte hoppet, jag vet att allting kommer lösa sig och att jag har rätt människor bakom mig, säger Philip som fortsätter ha kontakt med KRIS, både lokalt och på riksnivå. ■



Välkommen till Halvvägshus Norr som ligger beläget strax utanför Umeås stadskärna

Ulrika Linder, Platschef
E-post: ulrika.linder@patia.se
Telefon: 072-185 01 25

David Oja, Verksamhetschef
E-post: david.oja@patia.se
Telefon: 070-370 51 01

Kontaktperson & Jobbcoach

- I Halvvägshus Norr får du egen kontaktperson som stöttar dig under placeringstiden.
- Vi har tillgång till jobbcoach varje vardag efter sysselsättning för att stötta med CV-skrivning, jobbsökande och planering av sysselsättning efter tiden på Halvvägshus Norr.

Gymkort

Halvvägshus Norr samarbetar med Tenton gym och kan erbjuda gymkort!

Nyrenoverat & WIFI

Lokalerna är nyrenoverade och du får eget rum med generös yta samt egen tv med flera kanaler och fiberuppkoppling via WI-FI.



Vår förhoppning är att du ska trivas hos oss och få en fin övergång med goda förutsättningar att ta nästa kliv vidare i livet.

VAR ÄRLIG OCH TA HJÄLP

Många av KRIS medlemmar har fått arbete tack vare Arbetsförmedlingen. Vägen ut passade på att ställa några frågor till Emil Johansson, som är ansvarig för myndighetens samarbete med Kriminalvården. Han gav några råd tillbaka.

Text: Matthias Matsson

Arbetsförmedlingen är en myndighet som har ett uppdrag att stödja Kriminalvården i ett återfallsförebyggande arbete och få individer att ta steget ut i samhället. Detta görs genom Frivården och på anstalt.

– Vi har specialiserade medarbetare som kan målgruppen och vet mer om livet som de här individerna är i och som då ger det stöd som Arbetsförmedlingen kan ge, säger Emil Johansson. Han är enhetschef för enheten "Utbilda & samverka" och ansvarig för samarbetet med Kriminalvården.

Han berättar att man från och med i december i år även har ett formellt uppdrag från regeringen. En nyhet i arbetssättet är även att man från och med november ska samordna Arbetsförmedlingens resurser inom Kriminalvården och Frivårdens verksamhet. Tanken är att mer följsamt fortsätta arbetet från anstalt vidare till hemkommunen.

– För hittills har det oftast varit arbetsförmedlare på anstalt som har hållit i individens stöd och sen flyttar ju personen dit den ska bo, säger Emil Johansson

Hanser flera utmaningar på arbetsmark-

naden för en person just kommit ut från anstalt, bland annat de stora luckor i CV:t som finns och att de ofta har en kort utbildning samt att man många gånger inte klarat gymnasiet.

– Om man då lägger de två sakerna bredvid varandra att man både har ett kriminellt förflutet och de normer som kan göra en arbetsgivare tveksam, så skapar det ju svårigheter för individen, säger Emil Johansson.

Därför menar han att ett tätt samarbete mellan arbetsgivare och kommun (som kan ge vuxenutbildning) är viktigt för att få personer att komma vidare. Samtidigt tycker han det är viktigt med att vara öppen med sin bakgrund. Han vet att många drar sig för det.

– Vi tror att det är viktigt när man skriver in sig hos Arbetsförmedlingen, om man gör det utanför vårt samarbete med Kriminalvården. Är man öppen är det lättare för oss att göra en bedömning, för att se vilket stöd man kan få, säger Emil Johansson.

Emil menar även att man ska vara ärlig med sin bakgrund. På en arbetsmarknad där arbetsgivare i många fall kan ha svårt att hitta rätt kompeten kan det vara betydelsefullt att

visa på vilken kompetens man sitter på och bygga ett förtroende genom att vara ärlig.

Samtidigt pekar han också på den forskning som finns kring strukturell diskriminering på arbetsmarknaden, som gör att arbetsgivare ibland väljer bort individer, till exempel på grund av kön, härkomst med mera.



Foto: Pressbild Arbetsförmedlingen

Emil Johansson

– Det finns ju en sån risk i den här situationen också. Men i mångt och mycket måste man ta ansvar för att visa på vem man är, säger han.

Har du någon insyn i vikten av försörjning för en återanpassning till samhället? Med andra ord hur viktigt det är för att inte återfalla till brott?

– Försörjning i form av att man har en sysselsättning, att ha något att gå till, är ju ofta väldigt viktigt för att få en individ att hitta nya vanor. Det är en central del i all typ av rehabilitering. Det gäller oavsett om man kommer från ett kriminellt förflutet, tidigare missbruk eller långvarig sjukdom säger Emil Johansson.

Det täta samarbetet mellan Kriminalvården, där de har särskilt utsedda arbetsförmedlare, är just för att ta i beaktande vad ekonomisk oro kan innebära för en före detta kriminell.

Det kan vara en svår byråkratisk process att nå målet till försörjning och Emil menar på att det har att göra med att många aktörer kan vara inblandade: kommunen, Försäkringskassan, a-kassor med

flera. Ibland är även sjukvård och socialtjänst inblandade.

– Därför är det viktigt att vi från det offentliga ger rätt typ av stöd, ger rätt typ av information och att de som möter individer i sådana situationer har lite mer kunskap kring individens livssituation, så att man kan vara tydlig med vad som gäller, säger Emil Johansson.

Han upplever att det ser olika ut hur väl man lyckas kommunicera detta. Det beror på var man är i myndigheten och andra faktorer.

– I samverkan med Kriminalvården bedömer jag att vi har betydligt större förutsättningar att kommunicera den specifika information du behöver. Om du valt eller inte fått erbjudande att delta i samarbetet, så är det betydligt svårare, säger Emil Johansson.

För många är detta helt nya upplevelser och ibland känns det som att man talar olika språk, Vad gör ni för att skapa ett förtroende?

– Ja, det man alltid kan göra från

myndigheter är ju att visa på förtroende, tillit och tillgänglighet och det gör vi genom att ha riktade resurser som jobbar tillsammans med Kriminalvården, säger Emil Johansson.

Till sist, vad vill du säga till dem som är i den här processen och vad ska de tänka på?

– Jag tänker att man ska vara öppen för stödet som myndigheterna kan ge och delta, även om det känns som en lång väg till självförsörjning. Ta del av den utbildning som finns så att man får den kompetens och yrkeskompetens man behöver. Det kan man ju göra redan anstalt, men även efter, säger Emil Johansson.

Han menar också att man ska tänka efter vilka kompetenser och erfarenheter från sitt gamla liv som kan vändas till något gott. Han lägger fram ett exempel på den tankebanan:

– “Oj! Jag är en jättebra problemlösare!” Använd det. Det är någonting man kan använda för att vända sin belastning till en styrka, säger Emil Johansson. ■



Vi gör världen lite bättre, en människa i taget

Nytida ger stöd till barn, unga och vuxna för hela livets behov inom funktionsnedsättning och psykosocial problematik. Läs mer om oss på nytida.se

nytida

JAG ÄR INTE VAN VID ATT DET GÅR SÅ BRA

KRIS:aren "Andres" går framåt i sitt nya hederliga och drogfria liv. Han positiva erfarenheter i stödet med jobb och bostad kan ge hopp till dem som går in på samma väg. Men viljan måste finnas där, understryker han.

Text: Matthias Matsson



Foto: Pexels/Pixabay

"Andres", som vill stå under fingerat namn, har positiva erfarenheter av all den hjälp han fått från kommun och myndigheter. Han arbetar på en av landets KRIS-föreningar och har fått en lägenhet via ett stödboende.

Hans självkänsla har fått sig en törn på grund av avsaknad av utbildning, men han har fått en OSA-anställning med anledning av sitt tidigare missbruk. OSA står för "Offentligt skyddat arbete" och är en anställningsform via Arbetsförmedlingen, anpassad efter nedsatt arbetsförmåga av något slag.

– Och jag har faktiskt inte sökt några andra jobb. Jag har inte vågat för jag känner: vad kan jag söka för jobb utan utbildning, säger Andres.

Andres är 37 år och har varit arbetslös ända sen han var 23 år. Vägen ut frågar honom om han inte känner att han har några erfarenheter han kan utnyttja, om han sitter på någon kompetens, såsom Emil Johansson, enhetschef på Arbetsförmedlingen och ansvarig för samarbetet med Kriminalvården, ger råd om i en intervju till Vägen ut (se s. 8).

– Nej, jag har ju jobbat som säljare, men annars har jag i princip bara försörjt mig genom kriminella handlingar, säger Andres.

Dock framgår det under intervjuens gång att han är mycket duktigt på massage, något han kan tänka sig arbeta med. Han har även drömmar om att hjälpa människor och att utbilda sig, något som förverkligats för många KRIS:are, bland annat Philip Pedersen på KRIS Borås (se s. 5). Andres skulle via den vägen vilja arbeta som behandlingsassistent.

Han säger att han suttit inne mycket och haft motvilja mot arbete. Ett tankemönster han har behövt arbeta med. Han har känt att arbete inte varit något som "gynnat honom." Att "tiden aldrig varit värt pengarna." Det tankemönstret började ändras när han hamnade i ett destruktivt missbruk som genom en överdos höll på att kosta honom livet.

– Jag fick nog av det livet. Det var därför jag sökte hjälp, säger Andres.

Något han gjorde förra året. Han är

mycket tacksam för hjälpen han fått från myndigheterna. De fångade upp honom när han ändrat inställning. Innan dess hade det varit "kaos", som han uttrycker det. Han har haft med socialen att göra halva sitt liv, med start med LVU.

– Det var ingen bra erfarenhet alls, men jag förstår nu att det hade mycket att göra med min inställning. När jag ändrade inställning och verkligen gav mig själv mig en chans och lyssnade på andra så har det blivit bättre och bättre, säger Andres.

Andres kom in på en behandling på Val-Bo där han "blev som en ny människa". Val-Bo är ett behandlingshem som arbetar efter Minnesotamodellen, som är sprunget ur 12-stepsprogrammet.

Andres säger att just en tolvstegsbehandling är något han rekommenderar för den som vill sluta med sitt missbruk.

Från behandlingshemmet gick han senare till stödboende och från stödboende till lägenhet och anställning.

– Jag kan inte säga någonting dåligt om den hjälpen jag fått av myndigheterna, säger Andres.

För Andres har det som sagt suttit långt inne att ge sig ut på arbetsintervjuer. Vägen ut frågar honom hur han ser på Emil Johanssons råd (se s. 6): att man ska vara ärlig med sin bakgrund med arbetsgivare.

– Jag tror man ska vara så ärlig man kan vara. Man känner ju av varandra, så även fast man inte säger något till sin arbetsgivare är jag ganska säker på att han kommer känna av det ändå, säger Andres.

Men han tycker också att integriteten är viktig. Man behöver inte lämna ut alla detaljer och "spy ut sig allt".

Hur viktigt tycker han att det är det med en försörjning för att lämna ett liv i missbruk och kriminalitet?

– Det är jätteviktigt. Att ha något att göra, att ha rutiner och ansvar. Jag hade aldrig klarat mig utan rutiner, säger Andres och fortsätter med att

han aldrig kunnat bli drog- och kriminellfri genom att bara sitta hemma.

För Andres har hela processen sedan han blev fri från droger och kriminalitet känts positivt, vilket inkluderar att testa negativt och visa att han gör det han ska. Känslan skrämmer honom lite. Han förklarar:

– Att allting går lite för bra. Jag är inte van vid det, men det är en också väldigt fin känsla, säger Andres.

Andres menar att om det hade varit lätt att sluta med droger och kriminalitet så hade alla slutat. Det är vad han vill säga till personer i en liknande sits. För egen del kände han mycket skam, så att ta steget mot ett nytt liv satt långt inne.

– Men man måste fortsätta kämpa och ge sig själv en chans. Om vi inte tror på oss själva, hur ska då andra kunna tro på oss? De som är i jobbiga situationer måste ha fått nog. Om du inte har fått nog spelar det ingen roll hur mycket vilja du har, säger Andres. ■



BOSTÄDER FÖR ARBETSLÖSA

SHIS Bostäder i Stockholms kommun är inte som andra hyresvärdar. De erbjuder bostäder till kommunens socialt utsatta och ger hyresgästerna stöttning för att bli mer självständiga. Har andra kommuner något att lära?

Text: Matthias Matsson

SHIS Bostäder står för Stiftelsen SHIS Bostäder. De är en stiftelse inom Stockholms stad (kommun) som tillhandhåller bostäder till personer som av någon anledning står utanför bostadsmarknaden. Det är deras bostadssociala verksamhet. En annan del av verksamheten är bostäder för nyanlända.

Vägen ut tog kontakt med VD Åsa Öttenius för att ställa några frågor om den bostadssociala verksamheten. De har drygt 4100 lägenheter, varav hälften ingår i denna verksamhet. Där erbjuder stiftelsen kontrakt på fem år.

Tidsbegränsningen och antalet lägenheter gör att det finns ett stort antal lediga lägenheter eftersom ungefär en femtedel flyttar ut varje år. Att de sedan kan erbjuda ett kontrakt på fem år, så kallade genomgångsbostäder, gör att saker händer under vägen.

– Det är en ganska lång tid. Där har man en chans att under den här resan jobba med sina problem, säger Åsa Öttenius.

Arbetet görs på uppdrag av socialtjänsten. Socialtjänsten ansöker om boende hos SHIS Bostäder och

gemensamt ser de efter den bästa lösningen.

– Vad har personen för bakgrund? Vad har den haft för problem? Men framför allt, hur ser planen framåt ut? Är frågor de ställer sig, säger Åsa Öttenius

Hon säger att målet är att rusta hyresgästen för framtiden.

– Så att man kan ta del av det ordinarie samhället och så att man förbereds för att gå in på den ordinarie bostadsmarknaden, säger Åsa Öttenius

När målgruppen sitter på en misstro mot myndigheter kan stiftelsen fylla en funktion. Visserligen samarbetar SHIS med socialtjänsten och hyresgästerna kommer via socialtjänsten, men man är inte socialtjänsten. Man upplevs inte som en myndighet, menar Åsa Öttenius.

– Vi finns ju för att stötta och rusta hyresgästerna. Vi har ingen myndighetsroll i det. Det är många som säger det när de bott hos en stund: att det är så skönt. Det finns vanliga människor hos oss som man kan fråga saker utan att bli rädd, säger Åsa Öttenius.

Hon menar annars att det för hyresgästerna finns en rädsla för att man blir betraktad som dum om man ställer frågor inom myndigheter.

– Även de vanliga frågorna kan inte vara så lätt att veta. Hur man söker en bostad eller "hur kommer jag till Jobbtorg (kommunal resurs för coaching och stöd till att få jobb, reds. anm) i Stockholm?" Ja, det finns hur många saker som helst i samhället som är jättesvåra, säger Åsa Öttenius. >>>



Åsa Öttenius

Hon menar att denna snårighet i hur saker går till i samhället var en anledning till att Stockholm stad grundade stiftelsen för 60 år sedan. Men tillbaka till själva processen: när man är överens om en lämplig plats och eller en lämplig lägenhet för hyresgästen går man vidare och skriver ett hyreskontrakt. Vilket man skriver mellan hyresgästen, SHIS Bostäder och, till en början, socialtjänsten. Målet är att hyresgästen så snart som möjligt och efter överenskommelse ska bli självständig från socialtjänsten. Det kan ta mellan ett halvt år och ett år.

– Då har hyresgästen så att säga kommit på nytt spår. Vår organisation har även bostadsvägledare som hjälper, stöttar rådgiver hyresgästerna i hur man sköter en lägenhet, hur man är en god hyresgäst, om ekonomi, hur man söker bostad. Ja, hela boendesituationen, säger Åsa Öttenius.

Deras boenden har även personal som fungerar som stöd på plats. De är tillgängliga vardagar från kl. 08.00 till 16.00. De flesta boenden har även kvällsöppet. SHIS har kurser och seminarier. Hyresgästerna kan i många fall vara unga personer som hamnat utanför samhället och aldrig haft ett boende. De kan behöva lära sig det grundläggande, såsom att städa en lägenhet.

Hyresgästerna kan också behöva veta vilket ansvar och vilka rättigheter en hyresgäst har och hur man tillämpar dem, såsom när man ska felanmäla. SHIS kan också vägleda hur man söker hjälp på andra håll, såsom Försäkringskassan.

– Det finns ju många olika sorter stöd eller vägledning som man behöver ha och vi har inte den kompetensen, men vi vet vart man ska ta sig, säger Åsa Öttenius.

När hyresgästen börjar få ordning på sitt liv, på sin ekonomi med mera,

finns även SHIS där som stöttning i att söka bostad på den ordinarie bostadsmarknaden.

Åsa Öttenius ser ett överlapp mellan KRIS/Unga KRIS målgrupp av före detta kriminella och missbrukare och stiftelsens hyresgäster.

– Jag ska inte säga merparten, men det är många som har den bakgrunden. Det vi inte tar in är personer som står mitt i ett missbruk och inte har påbörjat sin resa om man säger så, säger Åsa Öttenius.

KRIS har nolltolerans för droger för sina normalmedlemmar, inklusive hos de lokala KRIS-föreningar som har boenden. SHIS har å sin sida endast ett nolltoleransboende.

– Vi har en förståelse för att det kan bli ett litet hack i skivan på vägen, men vi agerar också såsom marknaden gör om man inte betalar eller om man stör för mycket. Man har en chans till hos oss, men man måste förstå att man måste skärpa sig, säger hon..

Hon menar att ett boende är en "otroligt viktig parameter" när det kommer till en återanpassning till samhället, men också att man vågar söka hjälp.

– Det finns otroligt mycket bra hjälp att få om man bara vågar söka hjälp och våga ta det här steget att "nej nu jäklar", säger Åsa Öttenius.

Men många upplever att det är en ganska svår byråkratisk process med lång handläggningstid?

– Jag förstår att många tycker det låter skrämmande med "socialtjänst", men det är en hjälp. Det är samhällets grundskydd för personer som behöver hjälp, säger Åsa Öttenius.

SHIS är som sagt verksam i Stockholms stad, man har dessutom kontakt med Bostadsförmedlingen i Stockholm för särskilda situationer,

till exempel om en barnfamilj behöver hjälp med en större lägenhet.

Men problemet med att navigera i den snåriga bostadsmarknaden och att få en ny chans i tillvaron finns givetvis i hela landet.

– Vi får anslag och bidrag från Stockholms stad så det är Stockholms stad som vi har i vårt upptagningsområde. Vi får många frågor från kranskommunerna och där måste vi säga nej, säger Åsa Öttenius.

Med andra ord behöver man vara skriven i kommunen för att få hjälp av SHIS. Finns det då något motsvarande SHIS på andra ställen i landet?

– Nej, säger Åsa Öttenius och skrattar till. Vi är den enda kommunen i landet som har en sådan här stiftelse, som har en sådan här organisation, med personal på plats.

Hon menar att det knappt finns något liknade i Europa. Därför understryker hon att man ska utnyttja chansen om man bor i Stockholm. Hur ska man då göra på andra ställen? Hon ger som sagt rådet att man inte ska vara rädd för att söka hjälp. Utöver det lyfter hon fram att man ska ligga i och söka andrahandskontrakt, även om det ser olika ut på olika ställen.

– För det är ändå en viktig första trygghet, säger Åsa Öttenius.

Hur har det då varit för Åsa Öttenius att jobba för stiftelsen? Något hon gjort i tre och ett halvt år.

– Sedan jag började jobba här på SHIS Bostäder så har jag sett många livsöden och jag ser och hör många fina historier. Jag ser många som har haft en lång, jättejobbig livsresa och som faktiskt kommer ut till något helt annat. Det är fantastiskt att vi, med vår lilla men ändå viktiga del, kan vara med på resan de gör, säger Åsa Öttenius. ■

KONSEKVENSER AV LÅNGA STRAFF

Thomas Ekbohm läste på nätet vad Chrystal Garcia, University of California har skrivit på internet för föreningen NIA, National Incarceration Association, februari 2021, om de psykologiska effekterna av långa straff. Här kan du läsa hans artikel om vad forskningen visar.

Text: Thomas Ekbohm

Fängelsesystemet har använts som en form av bestraffning och avskräckning i århundraden. Många människor inser att förhållandena i fängelser ofta är omänskliga och orsakar negativa psykologiska effekter på fångar. På senare år har psykologer och forskare börjat titta närmare på dessa effekter och vad som orsakar dem samt vad vi som samhälle kan göra för att eliminera dem.

Studier har visat att ångest och posttraumatiskt stressyndrom är vanliga hos dem som har bott i fängelse under en längre tid och som är vana vid fängelseliv. Dessa negativa symtom och störningar följer individerna även efter att de har släppts och kan hindra dem från att leva ett framgångsrikt liv när de återinträder i samhället.

Rehabiliteringsprogram har föreslagits som en lösning på detta problem och forskning börjar utveckla effektivare sätt att hjälpa frigivna fångar. Det finns fortfarande mycket som vi måste lära oss om de negativa effekterna av fängelse och hur man effektivt behandlar dem.

I flera år har fängelset setts som hemmet för världens kriminella och utstötta. Många skulle hävda att fängelser är ett stort värde för samhället eftersom de tjänar till att hålla farliga

brottslingar borta från den "normala" befolkningen. Men de senaste åren har frågan uppstått om fängelset är mer skadligt än det är till hjälp. Fängelser i dag kan mer ses som ett "lager" som enbart är inriktat på att neutralisera sociala avvísningar genom att avskilja dem fysiskt från samhället (Wacquant, 2001).

Syftet med fängelsesystemet har blivit att straffa intagna hårt och göra så mycket vinst de kan genom att gripa fler och förespråka längre straff. Att utöka straffen är en form av omänsklig bestraffning som många förespråkar utan att verkligen förstå konsekvenserna av det.

Som Craig Haney, en forskare från University of California, Berkeley säger, är lagar som förlänger straff "mer en produkt av politisk manipulation än ett motiverat svar på faktiska hot mot allmän säkerhet" (1997). Lagar som "three strikes law" och "karriärkriminella" stadgar som avtjänar livstidsstraff för dem som fortsätter att arresteras för småbrott är skadliga för dem som faller i denna kategori.

De flesta fångar som kallas "karriärbrottslingar" får livstids fängelse för ickevåldsbrott (Haney, 1997). De tvingas leva i en miljö med våldsbrytare enligt regler som de inte är

vana vid. Att tvingas in i denna nya våldsamma miljö har många negativa psykologiska effekter på de intagna som kan följa dem även efter att de släppts från fängelset.

Psykologiska förändringar

Att leva i denna fientliga miljö innebär att de måste lära sig att följa reglerna inte bara för själva fängelset, utan också för de andra fångarna som utgör deras nya samhälle. Som ett resultat kan dessa ickevåldsförövare uppleva ångest och förändringar i sin personlighet såväl som förändringar i deras bedömningar. Längden på

Thomas Ekbohm

På CV:t bland annat:

- Socialarbetare och organisations- och personalutvecklare i Kriminalvården.
- Organisationskonsult med inriktning på teamutveckling och värdebaserad organisationsutveckling.
- Författare bl.a. till boken Människan, brottet, följderna (Natur och Kultur, 8 upplagor).
- Föreläsare vid Stockholms univ. och Mälardalens högskola.
- Chefredaktör för Tidskrift för kriminalvård.

fängelsestraffen i dessa situationer är viktig eftersom de med långa straff "inte kan undvika att bevittna några traumatiserande händelser" (Munn, 2011). Dessa händelser gör dem psykologiskt skadade och förändrar hur de ser på andra människor.

I en intervju beskriver en intern de kamper som de måste utstå enligt de sociala regler som upprätthålls i fängelset. Han använder exemplet att se en annan fånge dödas. De slits mellan vad man ska göra som en moralisk människa kontra vad man ska göra som en "fast fånge" (Munn, 2011).

Dessa situationer tvingar dem att lägga åt sidan sin mänsklighet och fatta ett beslut baserat enbart på de konsekvenser som de måste möta om de väljer att vidta åtgärder. Detta fenomen beskrevs som fängelse (Goffman, 1960). Morris och Morris (1962) förklarade att detta var "den kontinuerliga och systematiska förstörelsen av psyket ... och antagandet av nya attityder och sätt att bete sig".

Fängelset förändrar sättet som internerna bearbetar situationer och fattar beslut. Denna överlevnadsteknik hjälper dem i fängelset; men det hindrar deras förmåga att bilda relationer när de släpps.

Med tanke på de situationer som presenteras i denna stressiga miljö, är det logiskt att dessa interner har visat sig drabbas av många negativa psykologiska effekter. Bortsett från deras förlust av mänskligheten har forskning visat att dessa före detta interner har upplevt känslor av depression, tankar på självmord (Bonta och Gendreau, 1990; Fogel, 1993), hypervigilance och misstro (Hilliard, 1976; McCorkle, 1992).

Efter att ha befunnit sig i en fientlig miljö under en längre tid lämnas fångarna med en paranoia som fortsätter att förfölja dem efter att de lämnat fängelset. Dessa känslor har liknats vid symtom på posttraumatisk stressyndrom, som även kan hittas hos krigsveteraner (Jamieson och Grounds, 2001).

Att lämna fängelset för en miljö som är så annorlunda utanför dess murar kan leda till överväldigande känslor av förvirring och frustration som får de tidigare intagna att ytterligare distansera sig från samhället.

Strukturen som de tvingades följa i fängelset finns inte längre och

eftersom de inte exponerades för något utanför denna struktur lämnar de oförberedda på de förändringar som har inträffat i världen och de utmaningar som de kommer att möta när de släpps. .

Utmaningar efter fängelse

För fångar med långtidsstraff kan möjligheten att se världen utanför sina celler vara både spännande och skrämmande på samma gång. Det monotona liv de lever i den strikt strukturerade värld av fängelse kan ibland kännas för dem som en mardröm som de inte kan vakna ur. Den kaotiska snabba värld de möter när de äntligen lämnar sin mardröm är ofta mer skrämmande än något de någonsin har behövt ta itu med.

Observationer av fångar som var nära deras frigivningstid visade att de ofta upplevde ångest, rastlöshet, irritabilitet och oförmåga att sova; forskare fann att dessa känslor orsakades av rädslan för att vara oförberedd på omvärlden (Lipton, 1960; W.B. Miller, 1973; Sargent, 1974). Med bristen på rehabiliteringsprogram i fängelserna blir dessa farhågor sanna för många tidigare interner.

Som tidigare nämnts måste de med långtidsstraff ändra sättet de umgås med andra och sättet de fattar beslut för att överleva. Dessa färdigheter som de lär sig i fängelset är inte acceptabla när de kommer in i samhället igen. De måste lära sig om hur man betar sig och till och med hur man pratar.

Något så enkelt som att använda mindre svordomar eller interagera med det motsatta könet är svårt för dem eftersom de inte använde dessa färdigheter så länge att de glömmer dem (Munn, 2011). För många av dem är problemet inte att de har glömt hur de ska använda sina sociala färdigheter; det är att de aldrig kunde använda dem förut och så att de aldrig lärde sig hur.

Många av de fångar som avtjänade långtidsstraff fängslades i mycket unga år. När de skulle lära sig att umgås med kvinnor och bygga meningsfulla relationer med andra, lärde de sig istället hur man överlever bland kriminella. Relationer med kvinnor verkar vara särskilt svåra för män att uppnå. Interaktionen med kvinnor var mycket begränsad när de satt i fängelse.



Foto: Kriminalvården



För de som fängslades i unga år hade de inte ens tidigare erfarenheter att använda som grund för sina interaktioner. De uppfattningar de hade om kvinnor baserades på tidningar som de hade tillgång till i fängelset och bilderna de matades från dessa tidningar gav dem en förvrängd bild av vad de borde förvänta sig när de släpptes (Munn, 2011).

De var också mycket bevakade i sin interaktion med kvinnor såväl som med någon annan de bildade relationer med. Denna bevakning berodde på att de var medvetna om etiketten som de bar som före detta straffångar. Samhällen ser de med denna etikett som farliga och är mindre förlåtande för sina misstag. Deras medvetenhet om detta stigma gör det svårare för dem att tillåta sig själva att leva ett normalt liv och att lita på andra. Konstant rädsla för att bli straffad eller skickad tillbaka till fängelse för sina misstag håller dem i ett tillstånd av ångest och ofta isolering (Munn, 2011).

Munns forskning sammanfaller med de upptäckter som Haney gjorde i sin forskning om psykologins historia i fängelser. Sambandet som han trodde fanns mellan psykisk hälsa och miljö i fängelserna kan ses i resultaten av Munns studie.

Fängelsesystemet påverkade de intagna på ett så negativt sätt psykologiskt; att deras förmåga att fungera i vardagssamhället och till och med deras sätt att tänka, känna och uttrycka sig påverkades när de släpptes. Den kontroll som fängelse-systemet och de som har kontroll över det utövade över dem när de fängslades fortsatte att vara närvarande i deras sinne även efter att de fick friheten att fatta sina egna beslut och leva sina liv som de ville.

Med alla de utmaningar som de måste möta när de släpps, blir tidigare interner överväldigade och deras oförmåga att återintegrera sig i samhället leder till att de återfaller. Forskare har föreslagit rehabiliteringsprogram som en lösning på problemet med återfall i brott samt för att hjälpa fångarna med psykiska problem som de kan ha utstått före eller under fängelsevistelsen.

Rehabilitering

Fångar som utvecklar psykiska problem i fängelset eller som är traumatiserade av sina upplevelser under hela sitt straff är en stor risk inte bara för samhället utan också för sig själva.

Deras frustration över att inte kunna ansluta till personer utanför fängelset eller med de psykologiska

effekter som deras fängelse orsakade leder till att de blir isolerade, deprimerade och till och med suicidala. Psykologer har övervägt att använda rehabiliteringsprogram för att hjälpa interner som snart ska släppas övergången från fängelselivet till sina nya liv ute i samhället.

Rehabiliteringsprogram i fängelser har varit ett ämne för kontroverser för psykologer sedan dessa institutioner började expandera för flera år sedan. När fängelser först etablerades var rehabilitering ett av huvudmålen som systemet ville uppnå. Tidiga försök till rehabiliteringsprogram visade sig emellertid vara ineffektiva (Schlesinger, 1979). Allt eftersom åren fortskred, ökade gängvåldet inom fängelset och ledde till antirehabiliterings-känsla och hämmade ytterligare forskning och insatser för att inrätta effektiva program (Gottschalk, 2006).

Även om de flesta fängelser har tillgripit att enbart fokusera på funktionshinder och avskräckning, finns det fortfarande förhoppningar om att utveckla effektiva rehabiliteringsprogram i framtiden. En undersökning gjord av kriminalvårdare visar att det fortfarande finns de som förespråkar program som inte bara hjälper till att kontrollera interner, utan också för att

hjälpa dem att övervinna sina psykologiska problem som hindrar dem från att ha sunda, normala relationer med andra (1993).

En av de faktorer som visade sig påverka framgången för rehabiliteringsprogram var överbeläggning (Dilulio, 1990; Jacobs, 2003). Överbeläggning försvårar internkontroll och gör i sin tur försök till kontrollerade program ineffektiva.

Frågan om trångboddhet har funnits i flera år. Höjda straff och fängelse för mindre brott leder till ett ineffektivt straffsystem, inhumana förhållanden och liten nytta för samhället. Forskning pekar på att fler människor fängslas för småbrott och att mindre brott förebyggs (Johnson och Raphael, 2007). För att rehabiliteringsprogram ska vara effektiva måste överbeläggning elimineras och fängelser bör reserveras för de mest våldsamma förövarna.

Med denna upptäckt har ett nytt stöd för rehabilitering uppstått (Berman et al. 2005). Lagstiftning till stöd för fångars rättigheter har gjort det möjligt att omvärdera möjligheten att återintegrera program som en del av fängelsesystemet (Simon, 2008:10). Det har redan etablerats program som försöker hjälpa fångar efter att de släppts från fängelset. De första månaderna efter att de släppts är avgörande och är ofta indikatorer på om den tidigare fången kommer att lyckas utanför fängelset eller inte.

En av de viktigaste faktorerna är pengar. Många av dessa individer har inte stöd från familjer och lämnas ensamma. De kan uppleva hemlöshet och återgå till ett liv i brottslighet för att överleva.

Övergångsprogram för kontantstöd har experimenterats med för att utvärdera hur effektiva de skulle vara när det gäller återfall i brott (Mallar och Thorton, 1978; Rossi, Berk och Lenihan, 1980). Ett program misslyckades och visade sig inte ha någon effekt på återfall i brott samt en negativ effekt på tidigare fångars arbete.

Forskare tror att dessa effekter berodde på "sysslöshet". Bristen på daglig aktivitet orsakar tristess och ökar sannolikheten för kriminell aktivitet (Rossi, Berk och Lenihan, 1980). Kontantstödsprogram skulle kunna modifieras för att ge hjälp till

individen under en begränsad period medan de får arbete.

Att hitta arbete är en annan form av hjälp som skulle kunna ges till frigivna interner. Program som lär ut grundläggande färdigheter skulle öka chanserna till anställning och möjliggöra ett mer framgångsrikt återinträde i samhället. De skulle bilda relationer med arbetskamrater och ha inkomster för att minimera sina ekonomiska problem.

Övergångssysselsättningsprogram som National Supported Work Program och New York Center for Employment Opportunities har haft en positiv inverkan på förebyggandet av återfall i brott (D. Bloom et al. 2007). Förutom att hjälpa till med ekonomiska omställningar, finns det också program som ger hjälp till de fångar som fortfarande sitter i fängelse och som snart ska släppas.

Nyligen utvecklade program bygger på tanken att återinträde börjar medan individen fortfarande sitter i fängelse. Ett federalt initiativ från flera instanser kallat Serious and Violent Offender Reentry Initiative ger bidrag till fängelser och lokala myndigheter för att skapa program som "tillhandahåller holistiska, kompletta och samordnade återinträdestjänster som börjar förhandssläppas och fortsätter genom villkoren för villkorlig frigivning" (Raphael, 2011). Fångar får bedömningar innan de släpps och får hjälp med planer för återinträde samt förses med kopplingar till samhällsresurser.

Forskare utvärderar fortfarande effekterna av dessa program. Ytterligare forskning behövs för att modifiera rehabilitering och övergångsprogram för att skapa ett effektivt system som hjälper före detta interner att komma in i samhället igen samtidigt som man tar hänsyn till de psykologiska effekter som fängelset har haft på dem.

Implikationer

Rehabiliteringen av fångar och deras framgångsrika övergång från fängelseliv till liv utanför fängelset är fördelaktigt både för de tidigare fångarna och för alla i samhället. De före detta intagna som ges en chans till rehabilitering har tillräckligt med hjälp med övergången till samhället för att lätta på rädslan för att de negativa

psykologiska effekter de har utvecklat i fängelset ska styra deras liv.

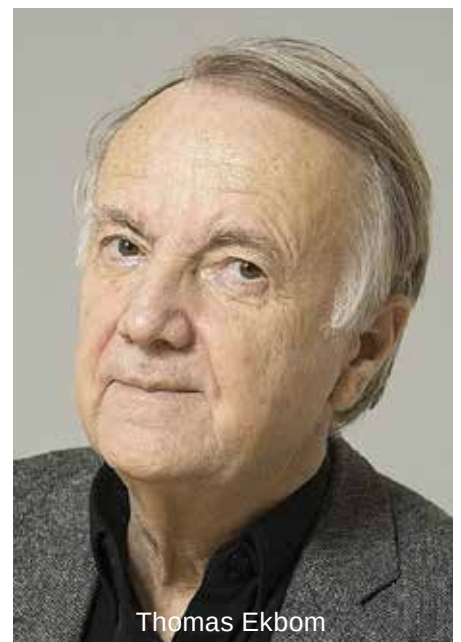
Om de inte får lära sig hur de ska leva i samhället och hantera vardagsproblem eller ges de resurser de behöver för att överleva, kommer ångesten och posttraumatiska stresssymptom att ta kontroll och de blir överväldigade. Detta kommer att öka sannolikheten för återfall och individen kommer att hamna i fängelse igen.

Förutom att hjälpa individen skulle fång-rehabilitering också ha en positiv inverkan på samhället. Brottsligheten skulle minska och de frigivna fångarna skulle kunna bli produktiva samhällsmedlemmar och positiva figurer i samhället.

För familjer och nära och nära och nära till frigivna interner skulle hjälpen göra det möjligt för dem att återigen bilda en relation med individen som de kanske inte hade haft en chans att skapa om den tidigare fången var stressad och överväldigad.

De tidigare fångarnas kamp förbises ibland av dem som bara ser brottslingar som förtjänar att bli straffade. Samhället måste förändra hur vi ser på dessa individer och inse att genom att hjälpa dem hjälper vi oss själva.

Genom att försöka förstå de psykologiska effekterna av att vara inlåst i ett fängelse kan samhällen och myndigheter börja hitta sätt att hålla ordningen samtidigt som straffet blir humant och minimerar de negativa effekterna på fångar. ■



Thomas Ekbohm

FRÅN RÄNNSTEN TILL TV-SOFFA



Nu släpps boken om Ali Reunanens liv. Om det och sin väg till ett liv fritt från droger och kriminalitet fick han berätta om i TV.

Text: Yvonne Strömberg

Ali har levt ett turbulent liv med mobbing, elitidrott, lyx i Hollywood, hemlöshet, missbruk och kriminalitet. I boken *Hej, jag heter Ali* berättar han om sitt liv och vägen från ett destruktivt missbruk till ett innehållsrikt liv med drogfrihet och hederlighet. Det har inte varit ett lätt liv han levt, utan ett liv med skam, skuld, ångest och förnekelse. Känslor, annat än ilska och frustration, var inget Ali ville kännas vid. Han var ju smartast och visste bäst, eller var det så? I boken får vi

följa hans väg mot tillfrisknande och hur svårt det var att öppna upp och tillåta andra känslor. Det lilla barnet som ingen lyssnade till som istället tog till knyttnävarna. Missbrukaren som var just, han langade ju inte till ungdomar och det han sålde höll god kvalitet.

Tillfrisknandet tog lång tid och det var smärtsamt för honom att möta sina tillkortakommanden och se konsekvenserna av de egna handlingarna. Boken kan ge inspiration och

hopp till den som själv är fast i missbruk och den kan ge en förståelse för tankegångarna hos missbrukare för oss som finns runt dem.

Tisdagen den 5 september 2023 blev Ali intervjuad i TV4:s program *Nyhetsmorgon* om boken som släpps i september. Det var ett fint inslag där Ali kort berättade om sin väg till tillfrisknande. Han berättade också om sin tacksamhet till myndigheterna för det stöd han har fått när han till slut kapitulerade och bad om hjälp. ■



KRIS FINLAND 20 ÅR

RiksKris åkte till Finland för att delta i deras firande. De blev en lyckat resa med många samtal kring gemensamma projekt och idéer.

Text: Ali Reunanen

RiksKRIS blev inbjudna att åka till Jyväskylä i Finland för att fira att KRIS Finland funnits i 20 år. Detta skulle firas i under ett par dagar. RiksKRIS och Unga KRIS beslutade att några av oss skulle åka dit och fira tillsammans med våra finska vänner. Vi skulle träffa KRISARE från hela Finland redan dagen innan firandet. Själva firandet skulle ske fredagen den andra juni.

Onsdag

Den 31 maj möttes Ing-Marie Björck, Charlotte Persson, Billy Nilsson, Jan Ukkolin och jag. Tillsammans åkte vi till finlandsfärjan för att ta Viking Glory från Stockholm till Åbo. På morgonen den 1 juni åkte vi sedan i sakta mak från Åbo mot Jyväskylä. Där anslöt vi oss till finska KRIS. Som vanligt blev det ett fint möte med många skratt. Det blev till och med bastubad redan första kvällen.

Torsdag

Sent på torsdagskvällen anlände även Gernay Woldu tillsammans med Hannele Valkama som hämtat honom

på flygplatsen. Nu var hela gänget på plats för frukost på fredagsmorgonen. En trevlig överraskning var att Yuho Furukawa hade kommit från Japan för att fira KRIS Finlands 20 år dag. Vi märkte snabbt att hon har

knutit starka vänskapsband, speciellt till medlemmar i Finland men också i Sverige. Det blev många kramar och ett kärt återseende. Yuho fick av det japanska justitiedepartementet uppdraget att under



Foto: Hannele Valkama

Gernay Woldu, Yuho Furukawa, Ali Reunanen, Ing-Marie Björck, Billy Nilsson, Charlotte Persson

sex månader följa frivilligorganisationen KRIS arbete i Sverige. Du kan läsa om Yuho och hennes erfarenheter från KRIS i Vägen Ut nr 2 2023.

Vi visste att några killar och tjejer håller på och startar upp en svensktalande förening i Vasa, en svensktalande stad. RikskRIS hade tagit beslut om att skänka rollups och tavlor med våra värdegrunder till dem. De blev mycket glada och vi diskuterade en hel del med dem. De berättade bland annat om de svårigheter de har för att komma igång. Efter dagarna i Jyväskylä hade de fått energi till att åka tillbaka till Vasa och börja arbeta för att få igång en förening. Vi har stor tillit till att de kommer att lyckas.

Fredag

Fredagen gick i firandets tecken och det var ett härligt gäng som tillsammans ville visa föreningen från sin bästa sida.

Programmet började kl. 13.00 med pompa och ståt. Det var många inbjudna både myndighetspersoner och människor som varit viktiga för finska KRIS utveckling och framgångar. De fick ta ordet och hylla finska KRIS för det fina arbete som de gjort under åren. KRIS Finland har gjort ett bra arbete med sin förening,



Charlotte Persson, Hannele Valkama, Yuho Furukawa, Heidi Lind

Foto: Minna Wahlman



Hannele Valkama, Eve Jaakkola, Sampo Järvinen, Jukka Mäki, Pauli Niemine

Foto: Minna Wahlman



Jan Ukkolin

Foto: Hannele Valkama

speciellt under de senaste åren. De gör ett bra arbete inne på fängelserna i Finland.

Även vi från Sverige fick möjligheten att säga några ord. Jag fick äran att framföra hälsningar från KRIS Sverige. Jag fick också möjlighet att berätta några minnen från resor till Finland. RikskRIS ordförande Germy Woldu överräckte en fin gratulationstavla från svenska KRIS till finska KRIS. Efter kvällens firande hade vi ett första samtal angående framtida samarbete.

Lördag

Dagen därpå samlades några stycken från svenska och finska KRIS för att fortsätta de samtal som vi påbörjade vid RikskRIS 25 års firande. Det blev flera fina samtal om samarbete över gränsen. Vi diskuterade olika uppslag och projekt samt idéer som till exempel fortsatt arbete med start av Unga KRIS Finland. Vi hoppas att vi tillsammans får möjlighet att göra

verksamhet och projekt ihop i framtiden. Lördagen gick som sagt åt till att samtala om verksamhet och lösningar på utmaningar som KRIS i både Finland och Sverige står inför.

Vi ser fram emot flera möten och samtal men också att vi kan komma fram till konkreta projekt vi kan arbeta tillsammans med för att kunna hjälpa fler människor till ett drogfritt och hederligt liv i en sann och fin gemenskap.

Ofta var det tid för mat och fika så hungriga behövde vi aldrig gå. Vid slutet av varje kväll blev det givetvis bastubad, vi var ju i Finland. Det bjöds dessutom på både, grillning, fina samtal och många skratt.

Söndag

Det var ett trött, men tacksamt gäng som åkte tillbaka till Sverige på söndagskvällen. Så var resan för denna gång slut och vi får hoppas på fler resor och samarbeten mellan våra länder. ■

MIDSOMMAR 2023

Här kan du se bilder från några orter där KRIS och Unga KRIS firade midsommar **drogfritt och hederligt**.

Hoppas att du deltar i vårt firande under nästa år – välkommen!



KRIS OCH UNGA KRIS SÖDERTÄLJE



KRIS STOCKHOLM



KRIS SUNDSVALL



KORSORDET

Koppla av en stund med vårt korsord!

Du har chans att vinna frimärken och ett gratis medlemskap i KRIS!

Vinstplan

1:a pris - 3 kartor, 30 st frimärken

2:a pris - 2 kartor, 20 st frimärken

3:e pris - 1 karta, 10 st frimärken

De tre första rätta dragna korsorden vinner enligt prisplanen ovan.

EN FRUKTAD LITEN INSEKT FÖR SKOGSBRUKARE	DRIVANDE JAKTHUND	FULL AV SMAK	EN FUL FISK		MED-BESTÄMMANDELAGEN	FÅNGADE GRÄBEN KAN UGGLA			PÅ-STÄENDE			
VILSEN AKVARIEFISK	STRÅN PÅ STRÅN SATTE TÄNDERNA I											
FILMGISSÖREN BURTON				NIGERIAS STÖRSTA STAD		ÄR BEGAGNAD SPIK			SKELLEFTEÅS KLUBB			
STÅR PÅ LANTBRUKARNAS SIDA					NÖDLÄGE							
SKA INTE STYRA LÖN	GULD-PENG											
RÅ			MYSER OCH GOSAR	LÄMNA IFRÅN SIG		TRÄD KÖPER BONDE?						
ÄR NOG GÅRD I VÄRMLAND								KONDI-TION	MÅSTE DET FINNAS I EN LI-MERICK		GOTLANDS LANDSKAPS-BLOMMA	ÄR BÅDE OXELÖSUND OCH KARLSHAMN
OMODERN KOMMUNIKATIONS-METOD											STYR OLYMPISKA SPELEN	DEN KAN MAN GRÄVA MED
TRILLADE NER					ÄR LISTIGA BEDRAGARE							
DEN ANVÄNDS FÖR ATT TORKA SÄD	FÖR BUKETT SKÄMTA				DE BOR I VÄSTER-BOTTEN	DRÄMMA TILL			DE PAULA SOM SES I TV4		GRÄL ELLER FISKINNAN-MÅTE	
SKYDDAR KAJ-PLATS												
			OKÄND I EKVATION		HAR FÖTT BARN			I LINJE MED VARANN PÅ SJÖN	UTFORMNING AV MUSIK-STYCKE		I SLUTET PÅ BREV SLITA	
DET KAN SKICKAS MED MOBIL												
OLAGLIGT RÖKA		ÄR EN UPPMANING TILL TYSTNAD			DE ÄR ENTUSIAS-TISKA TILL FÖRE-MÅLET FÖR DERAS INTRESSE							
										RIBO-NUKLEIN-SYRA	Uffes Korsord .se	

OBS! Tävligen gäller endast för de som är placerade på någon av Sveriges anstalter, häkten eller SIS-instutioner.

Ditt svar behöver vi senast den: 30 oktober 2023.

Skicka svaret till:
KRIS Riksförbund
Gröndalsvägen 194
117 69 Stockholm



Facit för korsordet i Vågen Ut 2.2023

DEN SERVERAS KANSKE SAFTEN UR	FÄLLER SKOBENS KONUNG?	Ä	BUTTER KOTT-BÄRRARE	BESÄTTA MILLTART	O					
UNGERNS NATIONAL RÄTT	G	U	L	A	S	C	H		DELAR BILEN	
GER DEN SOM SKRIKER	L	DRUV-SOCKER LJUD	G	L	U	K	O	S		
	H	A	L	S	DEL AV FUTHARK	R	U	N	A	
PLATS FÖR BAKDEL	S	Ä	T	E	ANTINGEN ETT ELLER NOLL	P		M		
CCILLA SOM CORNELIS STÖNS OM	T	PRECIS INHANDLADE	U	LVFTER BYST	B	E	H	Å		
	L	I	N	D	LIGGER BASRA I	I	R	A	K	
HÄRRADIO FÖRSTA BOKSTAVEN	L	Y	S	S	N	A	R	E		
	A	L	F	A	SKRED	Ä		R		ÄR NU EN DEL AV TRAFIK-VERKET
BÄSSE FÄDEL DJEKELLA	B	Ö	R	S	R	A	S	T		PEFFE SOM VAR PÅ SPORLEN
	O	R	R	E	EN ENVIS UNGE?	FYLLER LUNGÖRNA SÄKNAR BLIND	HÖRS FRÅN BRASA	I	N	A
L I V										
SER DÄLGT PÅ HÄLL	N	Ä	R	S	Y	N	T			SKYDDAR HOET KNEKT
LIGGER ANDRÉE-MUSEET I CENTRUM	G	R	Ä	N	N	A				STORRE SKÅPIL LÖPER
	N	A	V	HÄST-JUNIOR	E	BANDY OCH BASKET	S	P	O	R
FOTBOLLS SPELAREN EDSTRÖM	R	A	L	F	UR-SPRUNGET TILL ATT TÄRARNA TRILLAR	T	Å	R	K	Ö
	V	E	D	500	Ö	E				
BRÄS-BRÄNSLE SMUTSIGT	N	E	D	L	O	R	T	A	T	



Korsord: © Ulf Fransson



Skyddsvärnet erbjuder stödboende och halvvägshusplatser för kvinnor!

Boendet

Björka Hässelby är beläget i ett lugnt bostadsområde med fem minuters promenad till centrum och tunnelbana. Samtliga boenden har tillgång till en egen lägenhet på cirka 20 kvm med balkong, eget badrum, kyl, frysfack och mikro-vågsugn. Maten lagas i det gemensamma utrymmet där det finns kök, gott om matplatser samt sällskapsrum med TV.

Stöd på boendet

Vi strävar alltid efter att ge samtliga boenden ett person-centrerat stöd, för att skapa möjligheter att nå sina mål och få det stöd som önskas. *Vi har tillgängligt stöd dygnet runt.*



VI STÖDER KRIS DROG- OCH BROTTSFÖREBYGGANDE ARBETE I SAMHÄLLET



MEDITEK



Kvännum
Energi



GRIPEN INDUSTRI & INVEST AB

BOX 49 641 21 KATRINEHOLM



Sparbanken
Skåne



VI STÖDER KRIS DROG- OCH BROTTSFÖREBYGGANDE ARBETE I SAMHÄLLET

ICA Supermarket
Skogås



STIL

Personlig assistans och politisk påverkan

GEOGRUND

ATRIA

Good food – better mood.



Ställningar och väderskydd!

ABC
Ställningar
abcstallningar.se



A. Jensen Ingenjör AB
www.jensen@ajab.se

BEIJER • ALMA



FORSHAGA AKADEMIN
ETT BYGGKRAFTSCENTER

ADVOKATTIRMAN
HARTWIG



GOTLAND
specialisten

AMK

Björkvall & Son AB

CA Transport

DISKOMAT
modern diskhantering

EDEN ADVOKATBYRÅ
ADVOKAT ANNA ÅKERSTEDT

elit
PECTUM AB

Svenska kyrkan
ESKILSTUNA PASTORAT

FASTIGHETSÄGARNA

FORSHAGA AKADEMIN
ETT BYGGKRAFTSCENTER

GOTLAND
specialisten

Gällivare
kommun

VI STÖDER KRIS DROG- OCH BROTTSFÖREBYGGANDE ARBETE I SAMHÄLLET

**HOLMQVIST
& PARTNERS**



HSB – där möjligheterna bor



InstrumentCenter
- part of Titekt Group AB

JSB JONAS
SKARNFELDT
BYGG
070-20 40 200

**Kristianstads
kommun**

LAMPBOLAGET AB

LINTEX

**livsmedels
HANDLARN**

LUFTKOMPANIET
VENTILATION SEDAN 1990

Svenska kyrkan
LÖFTADALENS PASTORAT



movomech

**MUNKFORS
RANSÄTER**
Munkfors Kommun

Nils Malmgren AB

NVC
Lighting

olsens
JÄRNHANDEL AB



packarna
i skåne ab

Prevas

RAMmakaren
RAMmakaren Stålservice AB
0708-562345
kontakt@rammakaren.se • www.rammakaren.se

STUBBFRÄSNING
SVENSK



Sparbanken Nord



Stockholms Handelskammare

SUNDAB
RONALD SUNDBERG AB

**SVALÖVS
KOMMUN**
PLATS FÖR LIV



**Svenska
DC-partner**

Svenska kyrkan
TIDAHOLM

STÖD VÅR VERKSAMHET! RING VÅR ANNONSAVDELNING 0587-17 00 00

Hem & Hyra

Torvalla Bil

TT Clean
SOLUTION

tyresö kommun

umia

**UNITED
STAGE**

upsala färg
upsala färg

UTBILDNINGSCENTRUM
UCRAB
I RUNDVIK AB

VARNÄS

WETTERGRENS
TAK & PLÅTSLAGERI AB

WIKAN PERSONAL

ÖVERTORNEÅ
KOMMUN

ABC Jourhem AB
Hägersten

Advokatfirman
Glimstedt
Kalmar

Andako AB
Luleå

Bandhagens
Glasmästeri
Bandhagen

Boråstapeter AB
Borås

Btrix
Årsta

Bygganders
i Västervik AB
Västervik

Byggfirman
Bengt Söderman AB
Skogås

Carl Bennet AB
Göteborg

Cordenta AB
Nyköping

Dennis J Logistik AB
Växjö

Eriksson o.
Magnussons Bleck &
Plåtslageri AB
Stöde

Exemant AB
Täby

Fastighetsmäklare
A-M Kara AB
Kalix

Fastpartner AB
Stockholm

Flexxi
Farsta

Foodco Global
Machinery
Kristianstad AB
Kristianstad

Frank & Cordinata AB
Stockholm

Fridströms Måleri AB
Norrköping

Färingsö EI AB
Ekerö

VI STÖDER KRIS DROG- OCH BROTTSFÖREBYGGANDE ARBETE I SAMHÄLLET

**Hackholmssund
Konferens AB**
Kungsängen

**L-O I Zachrissons
Livs AB**
Väröbacka

**Ottosson
Färgmakeri AB**
Genarp

**Strandbergs
Stensättning AB**
Vikingstad

IRIS Hadar AB
Stockholm

Mann Teknik AB
Mariestad

**Per Ax
Ljus och Bild AB**
Upplands Väsby

**Sundsvalls
församling**
Sundsvall

J.B. Bilbärgning AB
Södertälje

**Matronic
i Sverige AB**
Kungens kurva

Pipex AB
Göteborg

Svecon Freight AB
Gävle

**Jukkasjärvi
Församling**
Kiruna

**Motala EI &
Automationsteknik AB**
Motala

**Plastskador & Montage
i Waxholm AB**
Åkersberga

T Nord Data AB
Älta

Jämt-Maskin AB
Östersund

**Naturgolv
i Stockholm AB**
Hägersten

**Reaktivering
Furuhöjden AB**
Täby

T. Vepsä Transport AB
Åkersberga

Klippans kommun
Klippan

**NINAB Industri och
Fastighetsservice AB**
Nol

Reclato AB
Norrköping

TA Fastigheter AB
Söderköping

Lasse Olsson Foto AB
Hägersten

Noway Security AB
Stockholm

**Se & Synas i
Eskilstuna AB**
Eskilstuna

Tegneby Åkeri AB
Linköping

**LBH Advanced
Bioservice AB**
Stockholm

**Oiger
Jönköping City AB**
Jönköping

**Sotning & Ventilation
i Karlstad AB**
Karlstad

Tradifood AB
Stockholm

VÅRA KRISFÖRENINGAR

BORÅS

Träningslägenheter och boendestöd

Högagårdsgatan 20
507 53 Borås
Telefon: 073-314 48 51
E-post: boras@kris.a.se

GÄVLE

Kålhagsgatan 4B
Ingång Övre Åkaregatan
802 53 Gävle
Telefon: 026-65 29 18
E-post: gavle@kris.a.se

Unga KRIS

Telefon: 070-642 11 21
E-post: gavle026@gmail.com

GÖTEBORG

Gruppboende och boende med bostöd (träningsslägenhet)

Varholmsgatan 2D
414 74 Göteborg
Telefon: 076-288 48 92
E-post: goteborg@kris.a.se

NORRKÖPING

c/o Coompanion Östergötland
Box 6178
600 06 Norrköping
Telefon: 070-283 40 51
E-post: norrkoping@kris.a.se

STOCKHOLM

Drakenbergsgatan 16
117 41 Stockholm
Telefon: 08-327 100
E-post: stockholm@kris.a.se

STRÄNGNÄS

Unga KRIS

Nicandergatan 12
645 31 Strängnäs
Telefon: 073-722 46 79
E-post:
jan.ukkolin@ungakris.se

SUNDSVALL

Mansboende och kvinnoboende (stödboenden)

Västravägen 9
852 34 Sundsvall
Telefon: 060-15 12 11
E-post: sundsvall@kris.a.se

SÖDERTÄLJE

KRIS och Unga KRIS

Övre Torekällgatan 29
151 33 Södertälje
Telefon: 070-765 92 83
E-post: sodertalje@kris.a.se

UMEÅ

Slöjdgatan 8
903 25 Umeå
Telefon: 073-831 62 11
E-post: umea@kris.a.se

VÄRNAMO

Jönköpingsvägen 107A
331 34 Värnamo
Telefon: 0763-45 24 81
E-post: varnamo@kris.a.se

VÄSTERÅS

Unga KRIS

Slottsgatan 6
722 11 Västerås
Telefon: 073-069 06 16
073-899 12 11
E-post: vasteras@ungakris.se

Posttidning B

Returadress:
KRIS Riksförbund
Gröndalsvägen 194
117 69 Stockholm

VÅLDETS ANSIKTEN

PODCAST

FINNS DÄR ANDRA
PODDAR FINNS

www.valdetsansikten.se

